

LIIKLUSKORRALDUSE PROJEKT

Riigihange *Kruusateede remont lõuna regioonis 2024*
Osa 4 — Kruusateede remont Tartu maakonnas 2024
(viitenumber 274131)

Koostaja Reet Hõbenik, Verston OÜ
MTR registreering ELK000002

Paide 2024

1 Sisukord

1.	Üldinfo	3
2	Remonditavad teed.....	5
3	Remonditavale teele paigaldatavad infotahvlid	5
3.1	Riigimaantee 22288 Saki - Parapalu km 0,000-6,316	5
4	Liikluskorraldusvahendid	7
5	Joonised.....	8
5.1	Kõrvalmaantee 22288 Saki - Parapalu km 0,000 – 6,316 ehitusaegne ajutise liikluskorralduse üldskeem	8
5.2	Mullatööde tegemis-, raadamis-, kraavide puhastamis- ja kaevamisaegne liikluskorraldus	8
5.3	Kõrvalmaantee 22288 Saki - Parapalu km 0,000 – 6,316 truubi km 5,150 ehitusaegne ajutine ümbersõiduskeem.....	8
5.4	Katte ehitamisaegne liikluskorraldus	8

Seletuskiri

1. Üldinfo

Tartu maakonna kruuskattega teede remondi tellija on Transpordiamet, esindaja Argo Jõesaar, e-post argo.joesaar@transpordiamet.ee, telefon 5855 2866. Omanikujärelevalvet teostab Transpordiamet.

Käesoleva *Ajutise liikluskorraldusprojekti* koostamisel on juhitud majandus- ja taristuministri määrusest nr 43 13.07.2018 *Nõuded ajutisele liikluskorraldusele* ja Maanteeameti peadirektori 14.11.2018.a juhendist *Riigiteede ajutine liikluskorraldus*. Skeemide muutmisel tuleb lähtuda eelpool nimetatud määruse ja juhendi nõuetest. Ajutised liikluskorraldusskeemid kooskõlastab Transpordiamet ja vajalikud muudatused/täiendused viib skeemidesse sisse projekteerija, Reet Höbenik, e-post reet.hobenik@verston.ee, telefon 5341 0403.

Ehitustööde projektijuht on Urmas Jõeveer, e-post urmas.joeveer@verston.ee, telefon 5303 3987, liikluskorralduse eest vastutab Aivo Albrecht, e-post aivo.albrecht@verston.ee, telefon 5305 6565, kes jälgib ajutise liikluskorralduse vastavust liikluskorralduse projektile, liikluskorraldusvahendite olemasolu ja seisukorda mitte harvem kui üks kord ööpäevas ning puuduste avastamisel korraldab nende likvideerimise.

Kui liikluskorraldus ei vasta käesolevale projektile, on töövõtja kohustatud peatama tööd puuduliku liikluskorraldusega lõigul kuni rikkumise kõrvaldamiseni, v.a juhul kui tellija annab nõusoleku töid jätkata. Ehitusobjektidel kavandatavatel ehitustegevustel tuleb ohutu liikluse tagamiseks rakendada käesoleva *Ajutise liikluskorraldusprojektiga* ette nähtud lahendusi. Kõiki töid tuleb teha vastavalt kehtivatele normidele ja standarditele.

Ehitustööde teostamise aeg on 05.2024 kuni 08.2024. Tööd teostatakse maanteel liiklust sulgemata, v.a truubi ehitamise aeg. Erinevatele töödele on koostatud vastavad tüüpskeemid. Kiiruspiiranguid rakendatakse tööde teostamise ajal. Olemasolevad liiklusmärgid, mis lähevad vastuollu ajutise ehitusaegse liikluskorraldusega, kaetakse vajadusel tööde ajaks kahe sümmeetriliselt lõikuva, märgi äärest ääreni ulatuva, oranži musta äärisega kattelindiga, laiusega vähemalt 50 mm.

Tööde teostamisel piiratud nähtavusega kohtades tuleb vajadusel kasutada reguleerijaid. Sõidusuuna sulgemisel 1 + 1 sõidurajaga teedel tuleb reguleerijaid kasutada vastavalt tabelile 1-1 Liiklussageduse andmed tuleb võtta teeregistrist.

Liiklussagedus autot/ööpäevas	Töömaa pikku, m (kaugus foorist foorini või reguleerijast reguleerijani)							
	0-100	101-200	201 – 250	251 – 750	751 – 1250	1251 – 1750	1751 – 2500	2501 – 3250
0 – 500	E	E	F	F	F / R	F / R	F / R	R
501 – 1 000	E	E	F	F	F / R	F / R	R	R
1 001 – 2 000	E	E*	F	F	F / R	F / R	R	R
2 001 – 3 000	E*	F	F	F / R	F / R	R	R	R
3 001 – 5 000	F	F	F	F / R	F / R	R	R	R / Ö
5 001 – 7 000	F	F	F	F / R	R	R	R	R / Ö
7 001 – 10 000	F / R	F / R	F / R	F / R	R	R	R / Ö	R / Ö
10001 – 13 000	F / R	F / R	F / R	R	R	R / Ö	R / Ö	R / Ö
>13 000	F / R	F / R	F / R	R / Ö	R / Ö	R / Ö	R / Ö	R / Ö

Tabel 1-1 Sõidusuuna sulgemise pikkused

F – foor

E – eesõigusemärgid või reguleerimine tingimusel, et vajalikud nähtavused oleksid tagatud

E* - tipptundidel tuleb eesõigusemärkide asemel kasutada foore või reguleerijat

R – reguleerija

R / Ö – kasutatakse reguleerijat ja töid teostatakse ajavahemikel 20.00 – 7.00

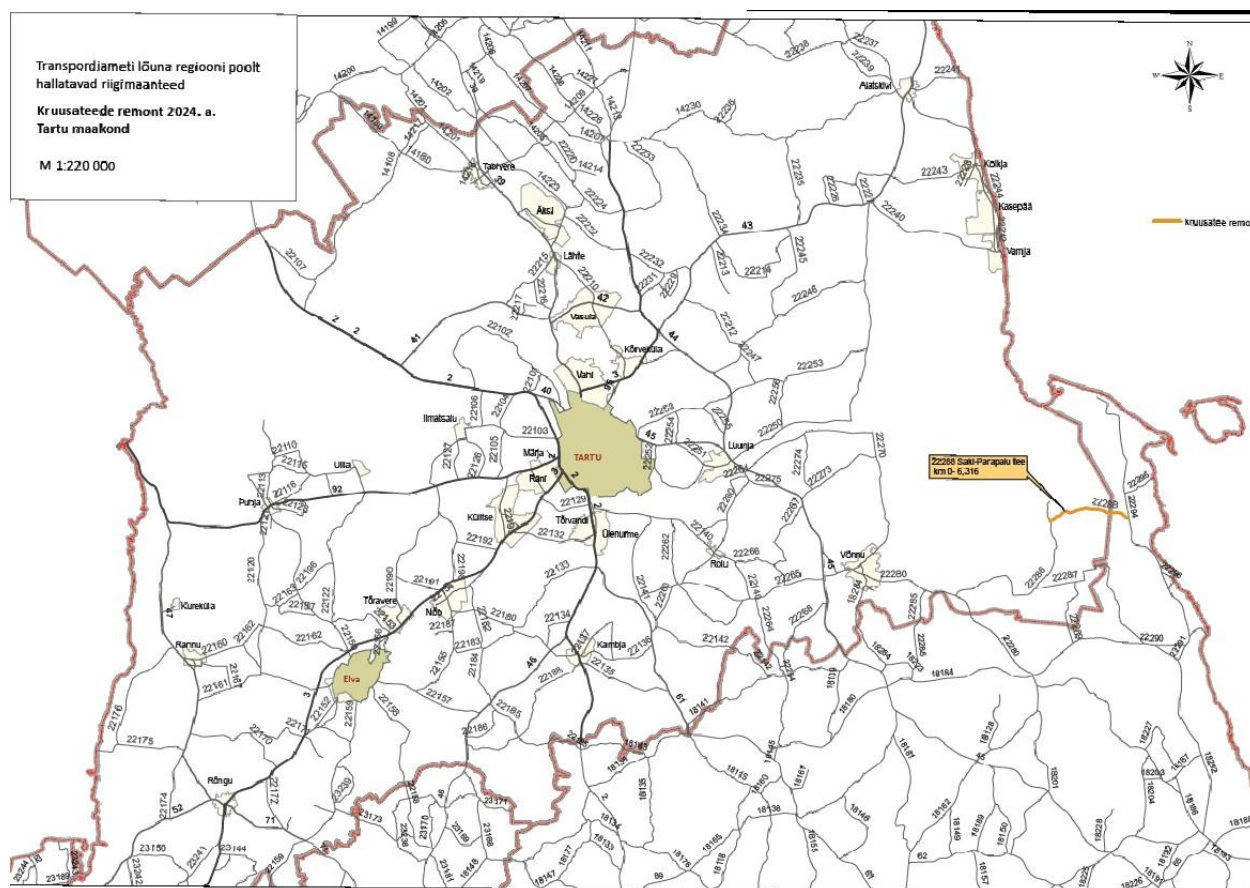
F / R – tipptundidel tuleb fooride asemel kasutada reguleerijat

Tööde alustamisest ja liikluskorralduse muudatustest teavitatakse Transpordiametit vähemalt 1 ööpäev enne tööde alustamist või liikluskorralduse muudatust läbi Tark Tee liikluspiirangute iseteeninduskeskkonna või liiklusjuhtimiskeskust e-post tmc@transpordiamet.ee.

Teeööde teostamise ajal peab olema tagatud juurdepääs objektiga piirnevatele kinnistutele. Tagada tuleb ühiskondliku transpordi liiklus selleks ettenähtud marsruutidel. Tööde käigus ei tohi kahjustada keskkonda ja tööde teostamisel tuleb järgida keskkonnakaitse nõudeid. Tööd tuleb teostada tehniliselt korras mehhanismidega. Töövõtja vastutab keskkonnakaitse (pindamistöode ja muu sellest tuleneva piires) eest objektil ning selle kõrval oleval alal vastavalt Eesti Vabariigis kehtivatele seadustele ja nõuetele.

2 Remonditavad teed

Riigihankes ette nähtud kruusateede remondiobjekt on toodud joonisel 2-1



Joonis 2-1 Tartu maakonna kruusateede remondiobjekt 2024.a Remonditavale teel paigaldatavad infotahvliid

3 Remonditavale teele paigaldatavad infotahvliid

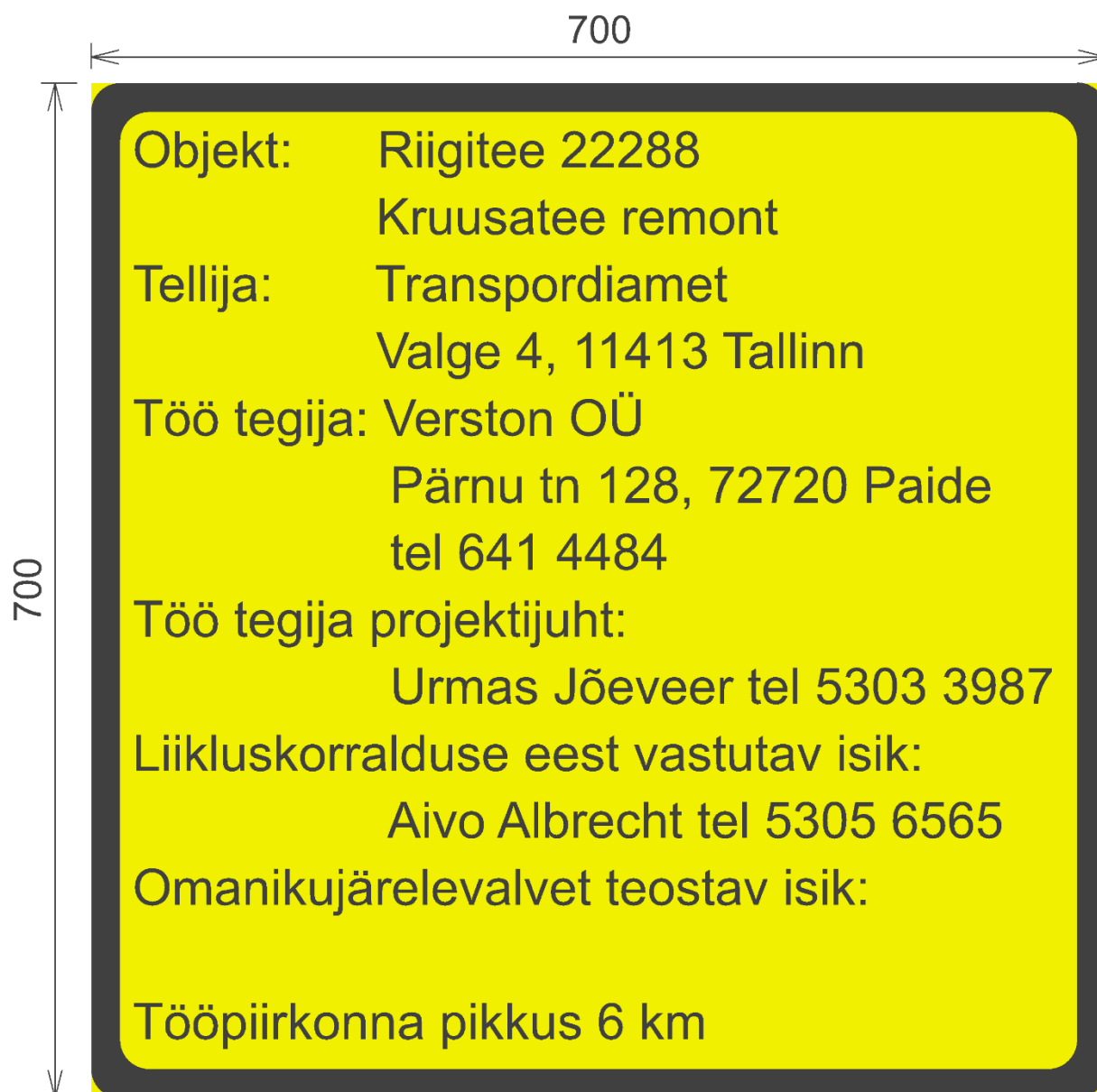
Märk 595a *Ajutise liikluskorralduse teave* paigaldatakse metallpostil, kohtkindlalt, tee teljega risti. Kollane kile on II klassi valgustpeegeldav, mustade tähtede kõrgus 100 mm, liiklusemärk 158. Teetööd on märgil 595 a 1 suurusgrupi märk, küljepikkusega 700 mm. Joonisel mõõdud mm.

Märk 595b *Ajutise liikluskorralduse teostajate teave* paigaldatakse metallpostil, kohtkindlalt, tee teljega rööpselt. Kollane kile on valgust mitte peegeldav, mustade tähtede kõrgus 25 mm. Joonisel mõõdud mm.

3.1 Riigimaantee 22288 Saki - Parapalu km 0,000-6,316



Joonis 3-1 Kõrvalmaantee 22288 595a Ajutise liikluskorralduse teave



Joonis 3-2 Kõrvalmaanteele 22288 595b Ajutise liikluskorralduse teostajate teave

4 Liikluskorraldusvahendid

Liikluskorraldusvahendite paigaldamisel juhendatakse EVS 613 nõuetest. Ehituse ajal paigaldavad ajutised liiklusmärgid peavad olema II suurusgrupi märgid ja vähemalt II klassi valgust peegeldavava kilega. Märkide asukoht ja paigaldus peab olema selline, et märk oleks liiklejale selgelt nähtav ja üheselt mõistetav ning arusaadav. Liikluskorraldusvahendite kasutamisel on nende pidev hooldus vajalik, et märgid oleksid kogu ehitusaja loetavad ja püsti. Liikluse korraldamisel reguleerijatega peab sõidukite peatumiskoht asuma kitsenemiskohast sellisel kaugusel, et oleks võimalik kitsenemiskohale sujuvalt sõita ja sealt väljuda. Liiklusmärgid 686 paigaldatakse kahe 20 kg klotsiga, et tagada märkide püsivus. Kuna remonditavad kruusatee on kitsas, teel on väike liiklussedus ja teeäärsete tööde tegemisel on raske või kohati isegi võimatu tagada vajalikku liiklusruumi maanteel liiklejatele vastavalt määruse nõuetele, siis on liikuva iseloomuga ja teeäärsete tööde teostused tehtud kasutamata tee märke 686 või koonuseid.

5 Joonised

Lisatud joonised:

- 5.1 Kõrvalmaantee 22288 Saki - Parapalu km 0,000 – 6,316 ehitusaegne ajutise liikluskorralduse üldskeem
- 5.2 Mullatööde tegemis-, raadamis-, kraavide puhastamis- ja kaevamisaegne liikluskorraldus
- 5.3 Kõrvalmaantee 22288 Saki - Parapalu km 0,000 – 6,316 truubi km 5,150 ehitusaegne ajutine ümbersõiduskeem
- 5.4 Katte ehitamisaegne liikluskorraldus